

Д О К У М Е Н Т А Ц И Я

содержащая результаты исследований, в соответствии с которыми определяется наличие или отсутствие объектов культурного наследия, включенных в реестр, выявленных объектов культурного наследия либо объектов, обладающих признаками объекта культурного наследия, на земельных участках, подлежащих воздействию земляных, строительных, мелиоративных, хозяйственных работ, работ по использованию лесов и иных работ по объекту: «Обустройство кустов скважин № 1887, 1848 Киязлинского месторождения нефти на территории РТ в Аксубаевском районе»

Общество с ограниченной ответственностью
«Институт истории и археологии Поволжья»

ДОКУМЕНТАЦИЯ

содержащая результаты исследований, в соответствии с которыми определяется наличие или отсутствие объектов культурного наследия, включенных в реестр, выявленных объектов культурного наследия либо объектов, обладающих признаками объекта культурного наследия, на земельных участках, подлежащих воздействию земляных, строительных, мелиоративных, хозяйственных работ, работ по использованию лесов и иных работ по объекту:
«Обустройство кустов скважин № 1887, 1848 Киязлинского месторождения нефти на территории РТ в Аксубаевском районе»

*Автор научно-исследовательских
археологических работ:*

_____ к.и.н. Л.В. Кузнецова

*Директор ООО «Институт истории и
археологии Поволжья»*

_____ д.и.н. Ю.П. Анишаков
м.п.

АННОТАЦИЯ

Документация содержит материалы разведочного археологического обследования земельных участков площадью 0,082 кв. км, подлежащих хозяйственному освоению по объекту «Обустройство кустов скважин № 1887, 1848 Киязлинского месторождения нефти на территории РТ в Аксубаевском районе». Проектируемый строительный объект и район проведения археологических исследований расположены в Аксубаевском муниципальном районе Республики Татарстан.

Работы носили разведочный характер и включали в себя обследование земельных участков в зоне проектируемого строительства. Руководитель работ и держатель Открытого листа – к.и.н. Л.В. Кузнецова.

Отчёт состоит из одного тома (56 стр.), содержащего текстовую часть – описание исходных данных, условий и результатов проведения работ (30 стр.) и альбом иллюстраций, включающий схемы расположения земельных участков, археологических раскрытий и памятников, а также фотофиксацию, выполненную в ходе проведения археологических работ (всего 39 илл.).

Отчёт включает в себя: введение, две главы, заключение, список источников и литературы, альбом иллюстраций.

Ключевые слова: *Республика Татарстан; Аксубаевский муниципальный район; Киязлинское нефтяное месторождение; Археологическое обследование территории.*

СОДЕРЖАНИЕ

АННОТАЦИЯ.....	3
СОДЕРЖАНИЕ	4
ВВЕДЕНИЕ.....	5
ГЛАВА 1. КРАТКАЯ ПРИРОДНО-ГЕОГРАФИЧЕСКАЯ И АРХЕОЛОГИЧЕСКАЯ ХАРАКТЕРИСТИКА РАЙОНА ПРОВЕДЕНИЯ РАБОТ.....	7
Природно-географические сведения о районе проведения работ.....	7
История изучения археологических памятников в районе проведения работ.....	9
Выявленные археологические объекты в районе работ.....	12
ГЛАВА 2. АРХЕОЛОГИЧЕСКОЕ ОБСЛЕДОВАНИЕ ЗЕМЕЛЬНЫХ УЧАСТКОВ ПРОЕКТИРУЕМОГО СТРОИТЕЛЬСТВА.....	16
Общие сведения о проектируемом объекте.....	16
Общие сведения о проведенных археологических исследованиях.....	19
Обследование земельных участков проектируемого объекта.....	21
Описание археологических раскритий.....	23
ЗАКЛЮЧЕНИЕ.....	27
СПИСОК ИСТОЧНИКОВ И ЛИТЕРАТУРЫ.....	28
Список иллюстраций.....	28
АЛЬБОМ ИЛЛЮСТРАЦИЙ.....	30
Копия Открытого листа № 2068.....	56

ВВЕДЕНИЕ

Работы по археологическому обследованию земельных участков площадью 0,082 кв. км, подлежащих хозяйственному освоению по объекту «Обустройство кустов скважин № 1887, 1848 Киязлинского месторождения нефти на территории РТ в Аксубаевском районе», производились разведочным отрядом под руководством к.и.н. Л.В. Кузнецовой в ноябре 2016 года. Археологические исследования производились на основании Открытого листа №2068, выданного Л.В. Кузнецовой на право проведения археологических полевых работ на земельных участках указанного строительного объекта. Копия Открытого листа прилагается (рис.40), оригинал Открытого листа будет приложен к отчёту об исследованиях последнего из указанных в нём объектов.

Проектируемый строительный объект: «Обустройство кустов скважин № 1887, 1848 Киязлинского месторождения нефти» и район проведения археологических исследований расположены в Аксубаевском муниципальном районе Республики Татарстан. Указанный строительный объект содержит в своём составе проектируемые объекты инфраструктуры нефтедобычи на двух участках.

Целью проводимых работ было выявление и привязка к территории проектируемого строительства (в случае их обнаружения), вновь выявленных археологических объектов. Задачами проводимых работ были:

1. Визуальный натурный осмотр земельных участков проектируемых работ – в пешем порядке, в соответствии с методикой проведения археологической разведки, с осмотром естественных разрушений: пашня, обнажения, ямы и т.п. и фиксацией площади распространения подъемного материала, в случае его обнаружения.

2. Шурфовка, в соответствии с методикой археологических работ, наиболее перспективных для выявления объектов культурного наследия участков дневной поверхности обследуемых территорий.

3. В случае обнаружения объектов археологического наследия:

3.1. Определение размеров и степени воздействия планируемых хозяйственных работ на сохранность вновь выявленных объектов культурного наследия в зоне проектируемого строительства.

3.2. Определение характера, состава и объёма специальных охранно-спасательных археологических работ на вновь выявленных объектах культурного наследия в зоне проектируемого строительства.

Археологические работы на земельных участках объекта: «Обустройство кустов скважин № 1887, 1848 Киязлинского месторождения нефти на территории РТ в Аксубаевском районе», производились в соответствии с договором, заключённым между ООО «Институт истории и археологии Поволжья» (г. Самара) и ООО «Нефтегазизыскания» (г. Казань).

Район расположения земельных участков проектируемого объекта и проведения археологических исследований, обозначены на карте Республики Татарстан (Рис. 2). Обследованные земельные участки представлены картами-схемами и отражены на фотографиях.

ГЛАВА 1. КРАТКАЯ ПРИРОДНО-ГЕОГРАФИЧЕСКАЯ И АРХЕОЛОГИЧЕСКАЯ ХАРАКТЕРИСТИКА РАЙОНА ПРОВЕДЕНИЯ РАБОТ.

Исследуемые земельные участки расположены в Аксубаевском муниципальном районе Республики Татарстан. Географически территория исследований находится в Закамской геолого-геоморфологической зоне Среднего Поволжья, в археологическом микрорайоне бассейна реки Черемшан – наиболее богатом археологическими памятниками средневековья и особенно – именьковской и булгарской археологических культур. Рассматриваемый регион территориально охватывает бассейн рек Большой и Малый Черемшан в пределах Республики Татарстан.

Природно-географические сведения о районе проведения работ.

В физико-географическом отношении он занимает южную часть Западного Закамья и подразделяется на две зоны: «Западно-Закамский лесостепной район» и «Черемшанский равнинный район смешанных лесов»¹.

В первую входят: южная часть Алексеевского, юго-восточная часть Спасского, юго-западная часть Чистопольского, а также почти целиком Аксубаевский и Нурлатский районы Татарстана. Она расположена в бассейнах правых притоков р. Малый Черемшан и верховьях р. Большой Черемшан. Рельеф зоны, сформирован в основном четвертичными отложениями и характеризуется как слабо расчленённый без выраженных овражно-речных врезов. Территория Аксубаевского муниципального района представляет собой сравнительно спокойную невысокую поверхность, слаборасчлененную мелкими речными долинами бассейна р. Большая Сульча. Средние высоты рельефа колеблются в пределах 125-150 м над уровнем моря.

¹ Физико-географическое районирование Среднего Поволжья. – Казань, 1974. с.147-151

Климат относится к типу умеренно-континентальных. Все реки этой зоны принадлежат к бассейну р. Черемшан. Все реки – Малый Черемшан, Малая и Большая Сульча, текут с северо-востока на юго-запад.

Почвенный покров в основном связан с глинистыми и тяжелосуглинистыми чернозёмами с мощностью гумусового слоя от 35 до 45 см. В историческом прошлом, как и в наше время, это типичная лесостепь с высокой степенью сельскохозяйственной освоенности. Земельный фонд Аксубаевского муниципального района представлен землями сельскохозяйственного назначения, лесного фонда, населенных пунктов, а также землями промышленности, транспорта, связи, радиовещания, телевидения, информатики, иного специального назначения. Земли запаса, водного фонда, особо охраняемых территорий в Аксубаевском муниципальном районе отсутствуют. Согласно данным государственной статистики Республики Татарстан на 1.01.2010 г., площадь земельного фонда Аксубаевского муниципального района составила 143,9 тыс. га. На сельскохозяйственные угодья (104,7 тыс. га) приходится 72,8% от общей площади района. Площадь пашни составляет 85,9 тыс. га (85,9% сельскохозяйственных угодий района), площадь пастбищ – 16 тыс. га (15,3%), площадь сенокосов – 2,7 тыс. га (2,7%).

Вторая, более восточная зона «Черемшанский равнинный район смешанных лесов» – уходит в верховья бассейна р. Черемшан. Она характеризуется теми же основными природно-географическими факторами, что и первая, но в значительной степени более залесена, чем она. В целом, весь описываемый регион является самой теплой, в пределах республики Татарстан, зоной и позднее историческое время был достаточно благоприятен для жизни и деятельности человека.

Для жизни первобытных коллективов в регионе имелись хорошие условия. Особенно благоприятны для них были широкие поймы, богатые кормами для скота, охотничьими угодьями, рыбой, дичью. Неудивительно поэтому, что практически на всех, удобных для поселения возвышенностях в долинах рек

сохранились остатки древних поселений. На наиболее удобных для жизни местах фиксируются иногда несколько памятников различных эпох.

История изучения археологических памятников в районе проведения работ.

Первые сведения об археологических памятниках в данном регионе относятся к ещё к XIV веку. На так называемой Каталонской карте, составленной в 30-е годы XIV века, было отмечено место Билярского городища² как остатков погибшего Великого города. Сведения о некоторых археологических памятниках в окрестностях Билярска, в частности о Балынгузском кладбище и городище, имеются в некоторых русских актовых документах XVII века. Первые шаги по научному изучению археологических памятников бассейна реки Черемшан были предприняты в середине XVIII века, когда В.Н.Татищев обратил внимание на Билярское городище³. В 1769 году Н.П.Рычков осуществил специальную археологическую поездку по Черемшану. Он посетил и описал как наиболее крупные Билярское и Балынгузское городища, так и ряд малых городищ – Нижнекачеевское, Старокамкинское и некоторые другие⁴.

После Н.П.Рычкова, вплоть до 70-х годов XIX столетия, специальных работ по выявлению и изучению археологических памятников почти не проводилось, за исключением поездок отдельных казанских краеведов в Билярск и его окрестности. Таковы, например, поездки Н.Рыбушкина в 1832 году, А.Второва в 40-е годы, Н.Ф.Толмачёва в 50-е годы. В 70-е годы XIX века выходят две важные историко-археологические работы, в которых нашли отражение и отдельные археологические памятники региона. Первая, статья К.И.Невоструева «О городищах древнего Волжско-Болгарского и Казанского царств» (1871), где даются сведения о ряде городищ. Ещё более полные сведения о более чем 15 археологических памятниках региона содержатся в монографии профессора Ка-

² Халиков А.Х. О судьбе Великого города после монгольского нашествия // Из археологии Нижнего Прикамья. – Казань, 1984.

³ Татищев В.Н. История Российская, т. I. –М., 1962.

⁴ Рычков Н. Журнал или дневные записки путешествия по разным провинциям Российского государства в 1769 и 1770 гг. – СПб., 1770.

занского университета С.М. Шпилевского⁵. Так, С.М. Шпилевский упоминает находящиеся на территории современного Аксубаевского района Аксубаевское городище⁶, Барскоенорускинское городище⁷, Иляшкинское городище⁸, Карасинское городище⁹ и др.

Созданное в 1878 г. Общество археологии, истории и этнографии при Казанском Императорском университете время от времени обращало внимание на изучение археологических памятников и наиболее отдалённых уголков Казанской губернии. Отдельные находки с изучаемой территории попадали в крупные коллекционные собрания конца XIX – начала XX веков: коллекцию казанского купца В.И.Заусайлова, казанского краеведа А.Ф.Лихачёва и другие. Вместе с тем следует отметить, что вплоть до 60-х годов XX века специальных и тем более целенаправленных поисков археологических памятников и подробного изучения данного региона не проводилось.

Планомерные разведочные работы здесь начала осуществлять Татарская археологическая экспедиция, работавшая в 60-е годы под руководством А.Х. Халикова. В 1962 году здесь работало три археологических отряда под руководством А.Х. Халикова, Р.Г. Фахрутдинова и С.В. Морозовой. В результате этих работ было выявлено несколько десятков археологических памятников эпох бронзы и периода Волжской Булгарии. В 1962 – 1963 годах интенсивные работы здесь проводил Г.В.Юсупов, выявивший и изучивший множество интересных булгаро-татарских эпиграфических памятников. В 1963 г. разведочными отрядами ТАЭ под руководством П.Н.Старостина и Г.Р.Ишмуратовой был обследован бассейн р. Сульча, правого притока р. Большой Черемшан. В результате здесь был открыт новый круг памятников именьковской культуры. В

⁵ Шпилевский С. М. Древние города и другие булгарско-татарские памятники Казанской губернии. – Казань, 1877.

⁶ Шпилевский С. М. Древние города и другие булгарско-татарские памятники Казанской губернии. – Казань, 1877. С.367.

⁷ Шпилевский С. М. Древние города и другие булгарско-татарские памятники Казанской губернии. – Казань, 1877. С.367-368.

⁸ Шпилевский С. М. Древние города и другие булгарско-татарские памятники Казанской губернии. – Казань, 1877. С.367.

⁹ Шпилевский С. М. Древние города и другие булгарско-татарские памятники Казанской губернии. – Казань, 1877. С.366.

1964 г. Р.Г.Фахрутдиновым и Р.С.Габяшевым изучалось левобережье р. Малый Черемшан. Здесь было открыто и обследовано около 400 археологических памятников, в том числе более 260 памятников болгарской поры. В 1965 году ими же было выявлено и обследовано в правобережье р. Малый Черемшан около 200 археологических памятников¹⁰.

С 1967 года на Билярском городище и в его окрестностях начинает работать Билярская археологическая экспедиция ИЯЛИ КФАН СССР и Казанского университета под общим руководством А.Х.Халикова. Экспедиция проводит изучение как Билярского городища, так и сосредоточенных рядом с ним памятников. Осуществляются и рекогносцировочные поиски в сопредельных районах. Археологические выезды в этот район совершали другие исследователи – П.Н. Старостин, Р.Г. Фахрутдинов, К.Н. Сибяев. В 1990 году Ф.Ш. Хузиным были пройдены правые притоки р. Малый Черемшан, отдельные памятники были исследованы М.М. Кавеевым и А.М. Губайдуллиным. Эпиграфические памятники были обследованы Ф.С. Хакимзяновым и Д.Г. Мухаметшиным. В 2000-2004 годы Болгарский историко-культурный заповедник проводил археологическое обследование территории Западного Закамья в бассейнах малых рек: Утка, Майна, Бездна, Ахтай, Шентала, Бахта, Черемшан и Шешма.

Кроме того, здесь работало множество научных разведочных экспедиций Института истории АН РТ, а также экспедиции Министерства культуры РТ, связанные с обследованием строящихся и проектируемых хозяйственных объектов (в основном нефтедобычи). В 2011-2012 годах разведочные исследования в Аксубаевском, Нурлатском и Черемшанском муниципальных районах проводил К.Э.Истомин¹¹.

¹⁰ Халиков А.Х. Исследования казанских археологов на территории Татарии в 1961-1967 гг. // Очерки истории Поволжья и Приуралья. – Казань, 1969.; Фахрутдинов Р.Г. Новые археологические памятники Волжской Булгарии и Закамской Татарии // Советская Археология, №1, 1969; Фахрутдинов Р.Г. Археологические памятники Волжско-Камской Булгарии и ее территория. Казань: Таткнигоиздат, 1975.

¹¹ Истомин К.Э. Отчёт о проведении разведочных археологических работ на территории муниципальных районов Республики Татарстан в 2011 и 2012 годах. Казань – 2015.

В результате всех этих работ в регионе было выявлено огромное число археологических памятников. В настоящее время здесь учтено и находится на государственной охране более 900 разнообразных объектов археологического наследия народов Российской Федерации. На территории Аксубаевского муниципального района зафиксировано 242 объекта историко-культурного наследия, выявленных объектов и объектов с признаками объектов историко-культурного наследия, которые представлены памятниками археологии, архитектуры, истории. По данным на 2007 г. на территории района известно 172 археологических памятника (Свод..., с.52).

Выявленные археологические объекты в районе работ.

Вблизи от района расположения исследуемых земельных участков ранее археологических объекты не выявлялись. При предварительном изучении литературы и других источников по предмету археологического исследования установлено, что в археологических картах данного микрорайона содержится неточность, которая была допущена составителями указанной карты (ИЯЛИ КФАН СССР) при её разработке в 1991-1992 годах. Так, здесь продублирована информация, касающаяся Новомокшинского куста памятников – городище и шесть селищ, под названием так называемых «Новотимошкинских» памятников (см. рис.2). При этом картографически Новомокшинский куст памятников был обозначен в районе села Новое Тимошкино, тогда как выявленные объекты в районе села Новое Мокшино (городище и шесть селищ) ***на карту нанесены не были***. Это и вызвало дальнейшую путаницу и дублирование информации в списке вновь выявленных объектов культурного наследия.

Характерно, что при описании «Новотимошкинских» памятников не приведено никаких описаний данных объектов и ссылок на обстоятельства и авторство открытия. Даны только их привязки к близлежащему населённому пункту и ссылки на ранее изданный список памятников – не указанный в списке литературы и основанный на упомянутом картографическом материале 1991-1992

годов¹². Описания и указания на обстоятельства находок Новомокшинского куста памятников даны должным образом¹³. Наименования памятников: I – VI селища так же полностью совпадают как в первом, так и во втором случае. Кроме того, при описании т.н. «Новотимошкинского I селища» говорится, что оно расположено «за валом Новотимошкинского городища»¹⁴ однако, описание самого «Новотимошкинского городища» отсутствует. Исходя из изложенного, можно сделать вывод о том, что т.н. «Новотимошкинский куст памятников» является историографической ошибкой, которая появилась на стадии разработки ИЯЛИ КФ АН СССР в 1991-1992 годах картографического материала о местах расположения известных памятников археологии.

Очевидно, что при дальнейшей работе так называемый «Новотимошкинский» куст памятников (шесть селищ) должен быть исключён из археологических карт. Обследование района проектируемых работ подтвердили сделанные выше выводы: На указанных местах никаких т.н. «Новотимошкинских» памятников никем и никогда обнаружено не было, тогда как расположение Новомокшинских памятников на своих местах в районе села Новое Мокшино устанавливалось ранее при сопутствующих обследованиях в Аксубаевском районе Республики Татарстан.

Вблизи от района расположения проектируемого объекта (на расстоянии порядка 10-15 км) расположены только следующие ранее выявленные памятники археологии обладающие сохранившимся культурным слоем (**Ошибка! Источник ссылки не найден.**).

Таблица 1.

Наименование	Имеющиеся сведения	Эпоха, культура	Статус ОКН
Старотимошкинское поселение ¹⁵	<i>Старое Тимошкино</i> , село. В 0,15 км к северу от села на краю надлуговой террасы в 1965 году на площади 100х30 м	Срубная	Выявленный

¹² Свод памятников археологии Республики Татарстан, т.3. Казань, 2007, т.3, с.58, №231-236.

¹³ Свод памятников археологии Республики Татарстан, т.3. Казань, 2007, т.3, с.57, №218-223.

¹⁴ Свод памятников археологии Республики Татарстан, т.3. Казань, 2007, т.3, с.58, №231.

¹⁵ Свод памятников археологии Республики Татарстан. – Казань, 2007, т.3, с.62, №1295; Отчёт ТАЭ 1965 г. – Архив ИА РАН, Р1, 4135.

Наименование	Имеющиеся сведения	Эпоха, культура	Статус ОКН
	собрана срубная керамика. Коллекция: МА ИА АН РТ ¹⁶ .		
Новоаксубаевское городище ¹⁷	<i>Новое Аксубаево</i> , село, правый берег рч. Кисинка, левого притока р. М. Сульча. В 2,2 км к востоку-юго-востоку от села и в 1,3 км к северо-западу от маленького посёлка Фёдоровка на низком мысу, образованном двумя сухими оврагами, правыми притоками речки Кисинка, поднимающимися на 2-3 м. Площадка имеет площадь 10,4 тыс. кв. м. С напольной стороны и со стороны острия мыса городище ограждено невысокими валами и рвами. Слой имеет мощность около 40 см и содержит материалы болгарской культуры домонгольского времени. Местное название городища “Хир Хула” (“Девичий городок”). Открыто и обследовано ТАЭ в 1970 году; осмотрено экспедицией ГУОПИК МК РТ в 1996 г. Коллекция: МА ИА АН РТ	Булгарская домонгольская	Выявленный
Старокиязлинское селище I ¹⁸	<i>Старые Киязлы</i> , село. В 1,5 км к юго-западу от села на невысоком отлогом мысу коренной террасы ТАЭ в 1963 году выявлено селище. Поверхность селища издавна распахивается. На площади 100х110 м собран подъёмный материал, состоящий из керамики именковского облика. Коллекция: МА ИА АН РТ.	Именьковская	Выявленный
Старокиязлинское селище II ¹⁹	<i>Старые Киязлы</i> , село. Правый берег реки Большая Сульча. В 0,4 км к западу от села на краю надлуговой террасы на площади 130х120 м ТАЭ в 1963 году собран подъёмный материал, состоящий из керамики именковского облика. Коллекция: МА ИА АН РТ.	Именьковская	Выявленный
Старокиязлинское селище III ²⁰	<i>Старые Киязлы</i> , село. Левый берег реки Большая Сульча. В 0,5 км к юго-западу от села на краю распаханной надлуговой террасы, поднимающейся над уровнем поймы на 7-8 м, ТАЭ в 1973 году собран подъёмный материал – керамика именковского облика. Коллекция: МА ИА АН РТ.	Именьковская	Выявленный

¹⁶ Музей археологии Института археологии имени А.Х.Халикова Академии наук Республики Татарстан.

¹⁷ Свод памятников археологии Республики Татарстан. – Казань, 2007, т.3, с.56, №213.

¹⁸ Свод памятников археологии Республики Татарстан. – Казань, 2007, т.3, с.60, №273.

¹⁹ Свод памятников археологии Республики Татарстан. – Казань, 2007, т.3, с.60, №274.

²⁰ Свод памятников археологии Республики Татарстан. – Казань, 2007, т.3, с.60, №275.

Все указанные объекты культурного наследия расположены далеко за пределами территорий обследованных земельных участков. Определение состояния и фиксация границ археологических памятников, территории которых находятся за пределами земельных участков данного строительного объекта, не входило в задачи нашего исследования. В границах исследованных земельных участков объекты культурного наследия, включенные в реестр, выявленные объекты культурного наследия, либо объекты, обладающие признаками объекта культурного наследия, не зафиксированы.

ГЛАВА 2. АРХЕОЛОГИЧЕСКОЕ ОБСЛЕДОВАНИЕ ЗЕМЕЛЬНЫХ УЧАСТКОВ ПРОЕКТИРУЕМОГО СТРОИТЕЛЬСТВА.

Общие сведения о проектируемом объекте.

Археологическому обследованию подверглись земельные участки площадью 0,082 кв. км, подлежащих хозяйственному освоению по объекту «Обустройство кустов скважин № 1887, 1848 Киязлинского месторождения нефти на территории РТ в Аксубаевском районе».

В административном площадка обустраиваемых кустов № 1887 и № 1848 по объекту «Обустройство кустов скважин № 1887, 1848 Киязлинского месторождения нефти» находятся в Аксубаевском муниципальном районе Республики Татарстан.

Границы проводимых изысканий затрагивают земли Старотимошкинского сельского поселения на границе со Староибрайкинским сельским поселением. Ближайшими населенными пунктами от территории изысканий являются Новое Тимошкино на юго-западе, Старое Ибрайкино на севере, Малая Кулаковка с востока (Рис. 2-3).

Расстояния от проектируемых кустов скважин до ближайших населенных пунктов

Населенный пункт	Реконструируемый объект	Направление	Минимальное расстояние, км
н.п. Новое Тимошкино	Куст № 1848	С	2,18 км
н.п. Старое Ибрайкино	Куст № 1887	СВ	5,1 км
д. Малая Кулаковка	Куст № 1848	З	2,9 км

Территория проектируемых кустов расположена в 2,18 км к северу от н.п. Новое Тимошкино, в 5,1 км к северо-востоку от н.п. Старое Ибрайкино., западнее в 2,9 км от н.п. Малая Кулаковка. В 1,5 км к юго-востоку от площадки изысканий берет начало приток р. Тарса (на момент изысканий русло не имело постоянного водотока), в 0,58 км к юго-западу – овраг с временным водотоком (приток р. Малая Сульча (на момент изысканий русло не имело постоянного водотока)).

Проектируемые кустовые площадки размещены на землях Старотимошкинского сельских поселений с кадастровым номером 16:03:160704:49 и Староибрайкинского сельских поселений с кадастровым номером 16:03:110201:485.

Сообщение между населёнными пунктами осуществляется посредством развитой сети автомобильных дорог. В 15 км западнее района работ проходит автомобильная дорога Чистополь-Аксубаево-Нурлат. в 530 м восточнее от площадки куста № 1848 проходит автодорога Новое-Тимошкино-Старое Ибрайкино.

Растительность территории проводимых изысканий степная и лесостепная. Большая часть территории изысканий занята пахотными землями.

Строительный объект «Обустройство кустов скважин № 1887, 1848 Киязлинского месторождения нефти на территории РТ в Аксубаевском районе» в своем составе содержит следующие проектируемые объекты инфраструктуры нефтедобычи (Рис.), основные характеристики которых представлены в Таблица 2.

Таблица 2. Техническая характеристика проектируемых сооружений.

№п/п	Линейное сооружение	Размер
1		Площадь: га
2		Длина: км
3		Длина: км

Земельные участки, на которых проектируются строительные работы по объекту: «Обустройство кустов скважин № 1887, 1848 Киязлинского месторождения нефти на территории РТ в Аксубаевском районе», расположены в юго-восточной части Аксубаевского муниципального района Татарстана. Все проектируемые объекты находятся на водораздельных поверхностях. Район расположения исследованных земельных участков открытый, крупные лесные массивы отсутствуют, преобладают остепнённые территории (Рис.). Дневные поверхности исследованных и прилегающих к ним земельных участков в настоящее время подвержены сильному антропогенному воздействию – как в результате строительства и разработки нефтяных скважин, так и интенсивно

распахиваются, либо подвержены иному антропогенному воздействию – здесь расположено множество объектов нефтедобычи и промышленности.

В гидрологическом отношении район, попадающий в зону отвода, относится к междуречью рек Большая Сульча и Тарса. По геоморфологическому районированию Республики Татарстан участок изысканий относится к Западному Закамью. Питание рек происходит как за счет грунтовых вод, так и за счет выпадающих ручьев и мелких рек, а также атмосферных осадков.

По агропочвенному районированию месторождение приурочено к Аксубаевского району северо-восточного предкамья. В почвенном покрове участка месторождения преобладают серые лесные почвы и черноземы выщелоченные, которые распространены практически на всех морфогенетических типах местности, кроме пойменных участков, и занимают порядка 59,2 % и 23,3 % территории соответственно. Другим характерным подтипом почв, в значительной степени распространенным в пределах месторождения, являются аллювиальные дерново-насыщенные почвы, приуроченные к низким склонам водоразделов и поймам рек, занимают порядка 7 % от общей площади. Незначительное распространение получили темно-серые лесные и светло-серые лесные почвы на Киязлинском участке месторождения и занимают порядка 1,5 % от площади месторождения. Лугово-черноземные почвы также занимают 1,5 % территории месторождения, распространены в северо-восточной части Киязлинского участка месторождения.

Гранулометрический состав почв на Киязлинском участке глинистый и тяжелосуглинистый, но большей частью представлены среднесуглинистым составом. Подверженность почв эрозионным процессам очень низкая, смытые почвы (черноземы выщелоченные и серые лесные почвы) занимают около 4,3 % от общей площади. Почвообразующими породами служат продукты выветривания песчано-мергелистой толщи с прослоями известняков верхнепермского возраста и третичные отложения. В образовании почв также участвуют элювиальные и делювиальные глины и суглинки.

Общие сведения о проведенных археологических исследованиях.

Археологическое обследование земельных участков проектируемого строительства проводилось в пешем порядке, в соответствии с методикой проведения археологической разведки. Осуществлялся как визуальный осмотр участка отводимого объекта, его микрорельефа и имеющихся там обнажений, так и шурфовка (либо зачистка обнажений) на наиболее перспективных, с точки зрения обнаружения следов культурного слоя, участках дневной поверхности. В районе проектирования объекта: «Обустройство кустов скважин № 1887, 1848 Киязлинского месторождения нефти на территории РТ в Аксубаевском районе» было сделано *4 разведочных шурфа*, площадью по 1 кв. м (2 шурфа) и 2 кв. м (два шурфа).

Для определения географических координат и привязки археологических раскопок использовался прибор GPS фиксации Garmin. Обследование проводилось в ходе одного полевого выезда, в пасмурную погоду. При проведении археологической шурфовки отложений соблюдался следующий её общий порядок:

- Местоположение шурфов отмечалось при помощи системы глобального позиционирования. За базовую точку привязки обычно принимался северо-восточный угол шурфа. Для определения географических координат зачисток и шурфов и их привязки использовался прибор GPS фиксации Garmin.
- Шурфы, размерами 1×1 м и 2х1 м, ориентированы стенками по сторонам света, зачистки обнажений ориентировались по направлению исследуемого обрыва.
- Выемка грунта из шурфа производилась по условным горизонтам мощностью 10 см до материковой поверхности, с обязательной зачисткой последней.
- После выемки грунта из каждого шурфа производилось описание его стратиграфии и фотофиксация с использованием масштабной рейки. В случае

отсутствия культурного слоя и артефактов в шурфах, в отчет помещалась лишь одна из фотографий стенок каждого разведочного шурфа.

- По завершении работ все шурфы в обязательном порядке рекультивировались. Делались фотографии засыпанных шурфов.

Методика проведения охранно-разведочного обследования земельных участков, отводимых под строительные объекты, определялась основной целью данных работ, а именно: выявлением памятников археологии в зоне проектируемых объектов в целях последующего обеспечения проведения необходимых спасательных археологических мероприятий на стадии проектных и строительных работ. Археологические работы включали в себя как сплошное пешее обследование территории отводимого земельного участка, так и археологическую шурфовку.

С целью фиксации культурных остатков осмотру подвергались различного рода нарушения почвенного покрова: распаханые участки, осыпи, траншеи и ямы. Территория обследуемого участка и места шурфовки фиксировалась на фото. Особым видом работ являлась закладка рекогносцировочных археологических шурфов. Исходя из «Положения о порядке проведения археологических полевых работ и составления научной отчетной документации» шурфовка производилась на всех участках, перспективных для размещения памятников археологии любого типа.

В момент проведения обследования дневные поверхности всех земельных участков были покрыты слоем снега мощностью 5-10 см, однако еще оставались доступны для поиска подъёмного материала, так как поздней осенью была проведена вспашка значительной части отводимой территории без боронования, и пахотные отвалы еще оставались над снежной поверхностью. Часть дневных поверхностей была вскрыта различными обнажениями антропогенного характера: нивелировками и перекопами в результате производственной деятельности на участках нефтедобычи. Площадки для закладки разведочных шурфов были выбраны нами в местах, наиболее перспективных для расположения памятников археологии различных исторических эпох. Все стратигра-

фические шурфы были заложены на пашне. В районе исследования осматривались все имеющиеся пашни, обнажения, противопожарные борозды, траншеи и грунтовые дороги.

Литологические отложения всех осмотренных обнажений дневной поверхности, а также в заложенных разведочных шурфах оказались стерильными. Таким образом, на земельных участках объекта: «Обустройство кустов скважин № 1887, 1848 Киязлинского месторождения нефти на территории РТ в Аксубаевском районе» каких-либо археологических материалов, свидетельствующих о наличии здесь древних поселений, а также видимых признаков древних захоронений и курганно-грунтовых могильников (курганов), не зафиксировано.

Обследование земельных участков проектируемого объекта.

Земельные участки проектируемой инфраструктуры нефтедобычи объекта «Обустройство кустов скважин № 1887, 1848 Киязлинского месторождения нефти на территории РТ в Аксубаевском районе» расположены на водораздельной поверхности между долинами рек Большая Сульча и её правого безымянного притока, практически на самом гребне данного водораздела (Рис.). Дневная поверхность в районе исследования (Рис.) сформирована как отложениями Казанского и Татарского ярусов Пермской системы, так и примыкающими к ним неогеновыми отложениями акчагыльского яруса, заполнившим древнюю (доакчагыльскую) долину реки Большая Сульча в районе её слияния с рекой Сульча у села Старые Киязлы²¹.

Расстояния от проектируемых кустов до ближайших поверхностных водных объектов

Поверхностный водный объект	Куда впадает	Длина водотока, км	Проектируемый объект	Минимальное расстояние, км
р.Тарса	Р. Исса	17 км	1887	1,5км
р. Малая Сульча	река Б.Сульча	67,0 км	1848	0,58 км

²¹ Геологическая карта Татарстана, М 1:1700000

Водораздельная поверхность ровная, её склоны слабопрофилированные, без выраженных возвышений и перегибов поверхности, что, безусловно, препятствовало размещению здесь археологических объектов. Овраги отсутствуют. На внутреннем водоразделе – между долинами Большой Сульчи и её правого притока, покровные четвертичные отложения представлены небольшим по мощности слоем современной чернозёмной почвы.

В момент проведения археологического обследования дневные поверхности исследованных земельных участков были частично разрушены как хозяйственной деятельностью – пашнями, грунтовыми и шоссейными дорогами, нивелировками поверхности. Все земельные участки были доступны для археологического обследования, поисков подъёмного материала и разведочной шурфовки. В целом, дневная поверхность в районах исследований достаточно сильно преобразована современным антропогенным воздействием.

Разведочное обследование и археологическая шурфовка проведены по всей площади земельных участков проектируемого строительного объекта. Обследованы пашни и все другие имеющиеся здесь обнажения дневной поверхности. Шурфы были заложены в местах, наиболее перспективных для поиска объектов культурного наследия, при возможности, преимущественно избирались задернованные участки. Всего на данном объекте было сделано 4 разведочных шурфа (Рис.) с номерами: №1, №2, №3, №4, зафиксированы их координаты.

Таблица 3.

№ п/п	Название	Координаты	Высота
1.	Шурф №1	N54° 48' 27.0" E50° 59' 45.0"	178 м
2.	Шурф №2	N54° 48' 29.7" E50° 59' 42.3"	177 м
3.	Шурф №3	N54° 48' 58.8" E51° 05' 49.5"	148 м
4.	Шурф №4	N54° 48' 58.8" E51° 05' 32.6"	147 м

Литологические отложения всех осмотренных обнажений дневной поверхности, а также в заложенных разведочных шурфах оказались стерильными. Каких-либо археологических материалов, свидетельствующих о наличии здесь культурного слоя древних поселений, а также видимых признаков древних захоронений и курганно-грунтовых могильников на исследованных земельных участках данного отрезка проектируемого объекта не обнаружено.

Можно сделать вывод о том, что обследованная территория, в целом, была не удобна для жизнедеятельности древних людей, так как здесь не могли быть обеспечены потребности в воде и естественной защите. Особое притяжение для древних коллективов создавали именно долины средних и нижних течений крупных рек и районы их притоков, имеющие останцы высоких надпойменных террас. Они имели естественную защищенность, изобиловали старицами, озёрами, небольшими лесами и лугами. Открытая местность, в пределах крупных речных долин, была более выгодна с точки зрения возможностей ведения охоты и хозяйства. В таких местах и сосредоточены все известные в данном районе археологические объекты.

Все места, более-менее удобные для размещения объектов культурного наследия различных эпох, в пределах земельных участков проектируемых объектов исследованы нами археологическими шурфами. Литологические отложения, как вскрытые во всех шурфах, так и осмотренные в существующих обнажениях (рис.28-31), оказались стерильными. Таким образом, каких-либо археологических материалов, свидетельствующих о наличии культурного слоя древних поселений, а также видимых признаков древних захоронений и курганный-грунтовых могильников (курганов) на исследованных земельных участках данного проектируемого объекта не обнаружено.

Описание археологических раскрытий.

Шурф № 1.

Для выяснения стратиграфической ситуации и поисков следов культурного слоя в пределах исследуемого земельного участка проектируемого куста скважин № 1848 Киязлинского месторождения нефти был заложен разведочный шурф (Рис. 14-16). Шурф 1, размером 2х1 м, был разбит на пахотном поле. Шурф не привязан к берегам водотока, ориентирован по сторонам света. Профиль дневной поверхности в месте заложения шурфа ровный, перепад высот между отметками его углов практически отсутствует, в качестве нулевой принята отметка северо-восточного угла.

Площадка, на которой был заложен шурф – в целом ровная, недавно распаханная. В месте заложения шурфа были сняты географические координаты (Таблица 3). Исследование отложений в шурфе производилось по пластам, мощностью 10 см. Археологические находки и/или другие признаки присутствия древнего культурного слоя в шурфе не обнаружены. В процессе шурфовки была вскрыта следующая стратиграфия литологических отложений:

№п/п	Характер	Мощность
1.	Пахотный слой – рыхлый темно-коричневый гумусированный суглинок	20-25 см
2.	Тёмно-коричневый гумусированный суглинок, пронизанный корнями растений и ходами нор землероев	15-20 см
3.	Материк: желто-коричневый суглинок, пронизанный корнями растений и ходами нор землероев.	ниже

После окончания работ шурф был рекультивирован (рис.17).

Шурф № 2.

Для выяснения стратиграфической ситуации и поисков следов культурного слоя в пределах исследуемого земельного участка куста скважин №1848 Киязлинского месторождения нефти в 100 м к СЗ от шурфа 1 был заложен разведочный шурф 2 (Рис. 18-20). Шурф размером 2х1 м был разбит на ранее распаханной дневной поверхности. Шурф не привязан к берегам водотока, ориентирован по сторонам света. Профиль дневной поверхности в месте заложения шурфа ровный, перепад высот между отметками его углов практически отсутствует, в качестве нулевой принята отметка северо-восточного угла.

Площадка, на которой был заложен шурф – в целом ровная, регулярно распахивается. В месте заложения шурфа были сняты географические координаты (Таблица 3). Исследование отложений в шурфе производилось по пластам, мощностью 10 см. Археологические находки и/или другие признаки присутствия древнего культурного слоя в шурфе не обнаружены. В процессе шурфовки была вскрыта и зафиксирована следующая стратиграфия литологических отложений:

№п/п	Характер	Мощность
1	Пахотный слой – рыхлый темно-коричневый гумусированный суглинок	20-25 см

№п/п	Характер	Мощность
2	Тёмно-коричневый гумусированный суглинок, пронизанный корнями растений и ходами нор землероев	10-15 см
3	Материк: желто-коричневый суглинок, пронизанный корнями растений и ходами нор землероев.	ниже

После окончания работ шурф был рекультивирован (рис.21).

Шурф № 3.

Для выяснения стратиграфической ситуации и поисков следов культурного слоя в пределах исследуемого земельного участка куста скважин № 1887 Киязлинского месторождения нефти был заложен разведочный шурф 3 (Рис. 32-34). Шурф размером 1х1 м был разбит на ранее распаханной дневной поверхности. Шурф не привязан к берегам водотока, ориентирован по сторонам света. Профиль дневной поверхности в месте заложения шурфа ровный, перепад высот между отметками его углов практически отсутствует, в качестве нулевой принята отметка северо-восточного угла.

Площадка, на которой был заложен шурф – в целом ровная, регулярно распахивается. В месте заложения шурфа были сняты географические координаты (Таблица 3). Исследование отложений в шурфе производилось по пластам, мощностью 10 см. Археологические находки и/или другие признаки присутствия древнего культурного слоя в шурфе не обнаружены. По окончании работ шурф был рекультивирован. В процессе шурфовки была вскрыта и зафиксирована следующая стратиграфия литологических отложений:

№п/п	Характер	Мощность
1	Пахотный слой – темно-коричневый гумусированный суглинок	20-30 см
2	Коричневый гумусированный суглинок, пронизанный корнями растений и ходами нор землероев	30-35 см
3	Материк: желто-коричневый суглинок, пронизанный корнями растений и ходами нор землероев.	ниже

После окончания работ шурф был рекультивирован (рис.35).

Шурф № 4.

Для выяснения стратиграфической ситуации и поисков следов культурного слоя в пределах исследуемого земельного участка куста скважин № 1887 Киязлинского месторождения нефти в 270 м к 3 от шурфа 3 был заложен разведочный шурф 4 (Рис. 36-39). Шурф размером 1х1 м был разбит на ранее распаханной дневной поверхности. Шурф не привязан к берегам водотока, ориентирован по сторонам света. Профиль дневной поверхности в месте заложения шурфа ровный, перепад высот между отметками его углов практически отсутствует, в качестве нулевой принята отметка северо-восточного угла.

Площадка, на которой был заложен шурф – в целом ровная, регулярно распахивается. В месте заложения шурфа были сняты географические координаты (Таблица 3). Исследование отложений в шурфе производилось по пластам мощностью 10 см. Археологические находки и/или другие признаки присутствия древнего культурного слоя в шурфе не обнаружены. В процессе шурфовки была вскрыта и зафиксирована следующая стратиграфия литологических отложений:

№п/п	Характер	Мощность
4.	Пахотный слой – темно-коричневый гумусированный суглинок	20-25 см
5.	Коричневый гумусированный суглинок, пронизанный корнями растений и ходами нор землероев	25-30 см
6.	Материк: желто-коричневый суглинок, пронизанный корнями растений и ходами нор землероев.	ниже

После окончания работ шурф был рекультивирован (рис.17).

ЗАКЛЮЧЕНИЕ

Территория, где проектируется строительство объекта «Обустройство кустов скважин № 1887, 1848 Киязлинского месторождения нефти на территории РТ в Аксубаевском районе», расположена на территории одной из физико-географических и историко-археологических провинций Татарстана, в бассейне реки Черемшан. Она представляет собой интересный в археологическом отношении микрорайон – наиболее богатый археологическими памятниками средневековья и особенно – именьковской и булгарской археологических культур.

В результате проведенных полевых археологических работ установлено, что на земельных участках проектируемого объекта: «Обустройство кустов скважин № 1887, 1848 Киязлинского месторождения нефти на территории РТ в Аксубаевском районе» каких-либо археологических материалов, свидетельствующих о наличии здесь древних поселений, а также видимых признаков древних захоронений и курганных могильников не обнаружено.

Ни один из ранее выявленных объектов культурного наследия, учтённых в настоящее время в Аксубаевском муниципальном районе Республики Татарстан, не попадает в зону проведения указанных строительных работ. Новых объектов культурного наследия в ходе проведения разведочных археологических работ также не выявлено.

СПИСОК ИСТОЧНИКОВ И ЛИТЕРАТУРЫ

1. Археологические памятники бассейна р. Черемшан. Казань, 1990.
2. Геологическая карта Республики Татарстан. М 1:1700000.
3. Положение о порядке проведения археологических полевых работ (археологических раскопок и разведок) и составления научной отчётной документации. М., 2013.
4. Республика Татарстан. Атлас. Масштаб 1:1000000. ФГУП «Уралаэрогеодезия», 2009.
5. Свод памятников археологии Республики Татарстан. Том 3. – Казань, 2007.
6. Физико-географическое районирование Среднего Поволжья. Казань, 1974.
7. Фахрутдинов Р.Г. Археологические памятники Волжско-Камской Булгарии и ее территория. Казань: Таткнигоиздат, 1975.
8. Шпилевский С. М. Древние города и другие болгарско-татарские памятники Казанской губернии.– Казань, 1877.

Список иллюстраций

- Рис. 1. Район проведения археологических работ на карте Республики Татарстан.
- Рис. 2. Расположение выявленных объектов культурного наследия в районе проведения работ, включая комплекс памятников у с. Новое Тимошкино Аксубаевского района РТ.
- Рис.3. Район расположения проектируемого объекта: «Обустройство кустов скважин № 1887, 1848 Киязлинского месторождения нефти на территории РТ в Аксубаевском районе».
- Рис.4. Район расположения проектируемого объекта: «Обустройство кустов скважин № 1887, 1848 Киязлинского месторождения нефти на территории РТ в Аксубаевском районе». Космоснимок.
- Рис.5. Район расположения проектируемого объекта: «Обустройство куста скважин № 1848 Киязлинского месторождения нефти на территории РТ в Аксубаевском районе».
- Рис. 6. Схема размещения проектируемой инфраструктуры объекта «Обустройство куста скважин №1848 Киязлинского месторождения нефти на территории РТ в Аксубаевском районе» и расположения археологических шурфов.
- Рис. 7. Объект «Обустройство кустов скважин № 1887, 1848 Киязлинского месторождения нефти на территории РТ в Аксубаевском районе». Куст 1848. Вид с В.
- Рис. 8. Объект «Обустройство кустов скважин № 1887, 1848 Киязлинского месторождения нефти на территории РТ в Аксубаевском районе». Куст 1848. Вид с ВСВ.
- Рис. 9. Объект «Обустройство кустов скважин № 1887, 1848 Киязлинского месторождения нефти на территории РТ в Аксубаевском районе». Куст 1848. Вид с СВ.
- Рис. 10. Объект «Обустройство кустов скважин № 1887, 1848 Киязлинского месторождения нефти на территории РТ в Аксубаевском районе». Куст 1848. Вид с севера.
- Рис. 11. Объект «Обустройство кустов скважин № 1887, 1848 Киязлинского месторождения нефти на территории РТ в Аксубаевском районе». Куст 1848. Вид с С.
- Рис. 12. Объект «Обустройство кустов скважин № 1887, 1848 Киязлинского месторождения нефти на территории РТ в Аксубаевском районе». Куст 1848. Вид с ССВ.
- Рис. 13. Объект «Обустройство кустов скважин № 1887, 1848 Киязлинского месторождения нефти на территории РТ в Аксубаевском районе». Куст 1848. Вид с запада.
- Рис. 14. Объект «Обустройство кустов скважин № 1887, 1848 Киязлинского месторождения нефти на территории РТ в Аксубаевском районе». Куст 1848. Место заложения шурфа №1. Вид с юга.
- Рис. 15. Объект «Обустройство кустов скважин № 1887, 1848 Киязлинского месторождения нефти на территории РТ в Аксубаевском районе». Куст 1848. Место заложения шурфа №1. Вид с юга.
- Рис. 16. Объект «Обустройство кустов скважин № 1887, 1848 Киязлинского месторождения нефти на территории РТ в Аксубаевском районе». Куст 1848. Шурф №1. Вид с юга.
- Рис. 17. Объект «Обустройство кустов скважин № 1887, 1848 Киязлинского месторождения нефти на территории РТ в Аксубаевском районе». Куст 1848. Шурф №1 после рекультивации. Вид с юга.
- Рис. 18. Объект «Обустройство кустов скважин № 1887, 1848 Киязлинского месторождения нефти на территории РТ в Аксубаевском районе». Куст 1848. Место заложения шурфа №2. Вид с юга.
- Рис. 19. Объект «Обустройство кустов скважин № 1887, 1848 Киязлинского месторождения нефти на территории РТ в Аксубаевском районе». Куст 1848. Место заложения шурфа №2. Вид с юга.
- Рис. 20. Объект «Обустройство кустов скважин № 1887, 1848 Киязлинского месторождения нефти на территории РТ в Аксубаевском районе». Куст 1848. Шурф №2. Вид с востока.
- Рис. 21. Объект «Обустройство кустов скважин № 1887, 1848 Киязлинского месторождения нефти на территории РТ в Аксубаевском районе». Куст 1848. Шурф №2 после рекультивации.

ции. Вид с юга.

Рис. 22. Объект «Обустройство куста скважин № 1887 Киязлинского месторождения нефти на территории РТ в Аксубаевском районе». Схема участка.

Рис. 23. Объект «Обустройство куста скважин № 1887 Киязлинского месторождения нефти на территории РТ в Аксубаевском районе». Вид на подъездную дорогу с В.

Рис. 24. Объект «Обустройство куста скважин № 1887 Киязлинского месторождения нефти на территории РТ в Аксубаевском районе». Вид с 3СЗ.

Рис. 25. Объект «Обустройство куста скважин № 1887 Киязлинского месторождения нефти на территории РТ в Аксубаевском районе». Вид с ЮЮЗ.

Рис. 26. Объект «Обустройство куста скважин № 1887 Киязлинского месторождения нефти на территории РТ в Аксубаевском районе». Вид с З.

Рис. 27. Объект «Обустройство куста скважин № 1887 Киязлинского месторождения нефти на территории РТ в Аксубаевском районе». Вид с СВ.

Рис. 28. Объект «Обустройство куста скважин № 1887 Киязлинского месторождения нефти на территории РТ в Аксубаевском районе». Вид с СЗ.

Рис. 29. Объект «Обустройство куста скважин № 1887 Киязлинского месторождения нефти на территории РТ в Аксубаевском районе». Вид с В.

Рис. 30. Объект «Обустройство куста скважин № 1887 Киязлинского месторождения нефти на территории РТ в Аксубаевском районе». Вид с ЮЮВ.

Рис. 31. Объект «Обустройство куста скважин № 1887 Киязлинского месторождения нефти на территории РТ в Аксубаевском районе». Разрез 1. Вид с Ю.

Рис. 32. Объект «Обустройство куста скважин № 1887 Киязлинского месторождения нефти на территории РТ в Аксубаевском районе». Место заложения шурфа №3 и общий вид на площадку куста скважин 1887. Вид с юга.

Рис. 33. Объект «Обустройство куста скважин № 1887 Киязлинского месторождения нефти на территории РТ в Аксубаевском районе». Места шурфа 3. Вид с ВСВ.

Рис. 34. Объект «Обустройство куста скважин № 1887 Киязлинского месторождения нефти на территории РТ в Аксубаевском районе». Северная стенка шурфа №3. Вид с юга.

Рис. 35. Объект «Обустройство кустов скважин № 1887, 1848 Киязлинского месторождения нефти на территории РТ в Аксубаевском районе». Шурф №3 после рекультивации. Вид с Ю.

Рис. 36. Объект «Обустройство куста скважин № 1887 Киязлинского месторождения нефти на территории РТ в Аксубаевском районе». Места шурфа 4. Вид с Ю.

Рис. 37. Объект «Обустройство куста скважин № 1887 Киязлинского месторождения нефти на территории РТ в Аксубаевском районе». Места шурфа 4. Вид с Ю.

Рис. 38. Объект «Обустройство куста скважин № 1887 Киязлинского месторождения нефти на территории РТ в Аксубаевском районе». Восточная стенка шурфа 4. Вид с З.

Рис. 39. Объект «Обустройство куста скважин № 1887 Киязлинского месторождения нефти на территории РТ в Аксубаевском районе». Места шурфа 4 после рекультивации. Вид с Ю.

АЛЬБОМ ИЛЛЮСТРАЦИЙ

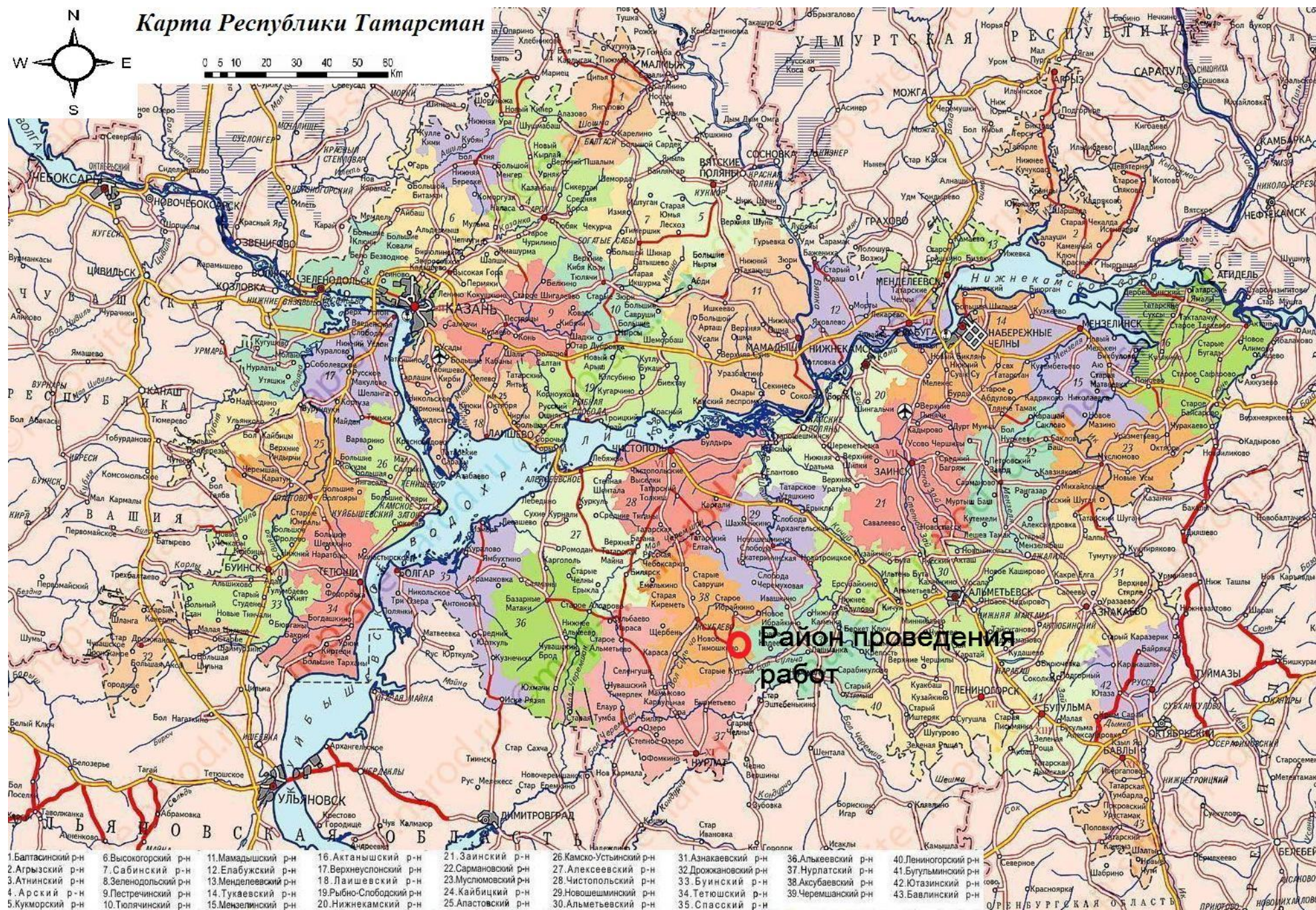


Рис. 2. Район проведения археологических работ на карте Республики Татарстан.

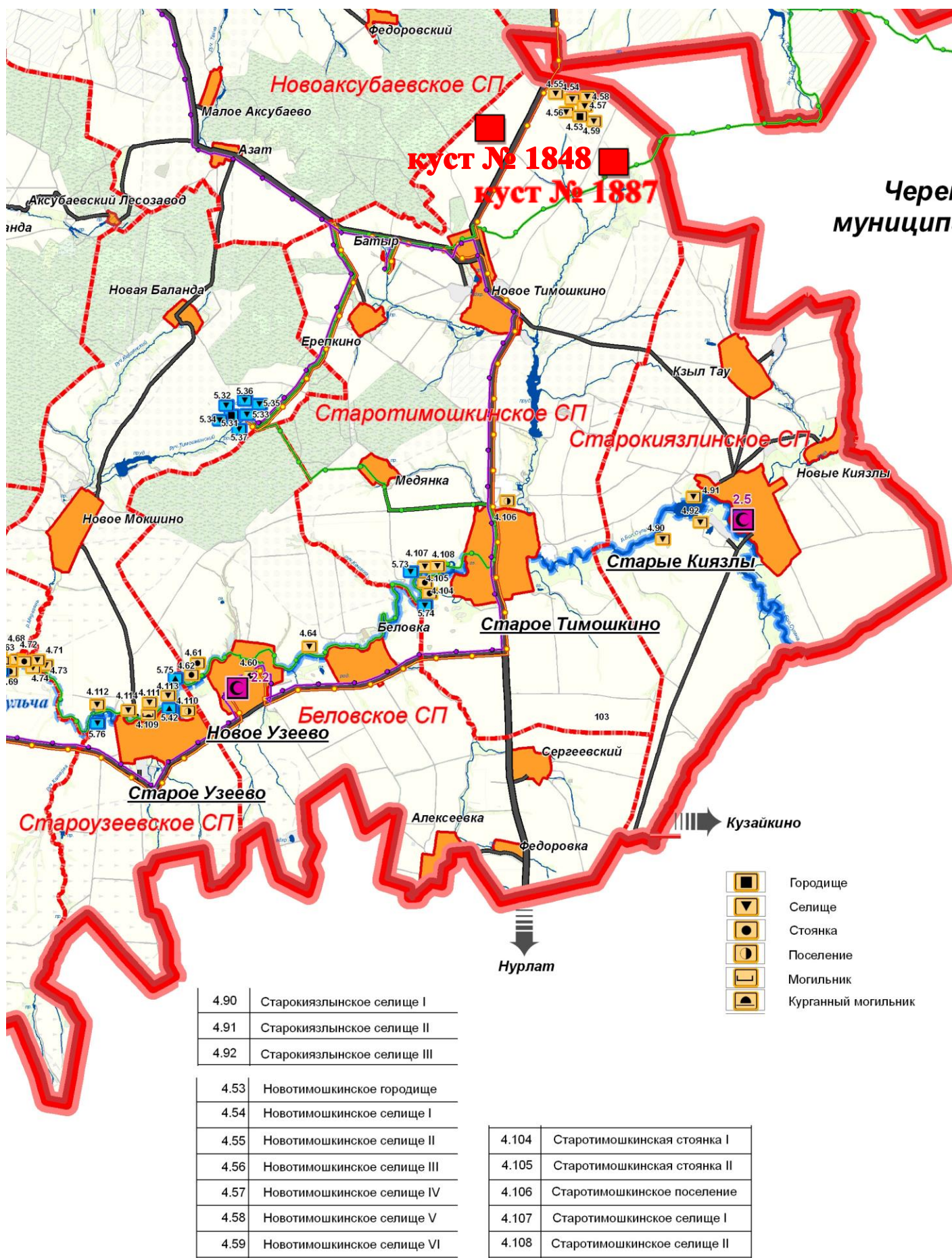


Рис. 2. Расположение выявленных объектов культурного наследия в районе проведения работ, включая комплекс памятников у с. Новое Тимошкино Аксубаевского района РТ.

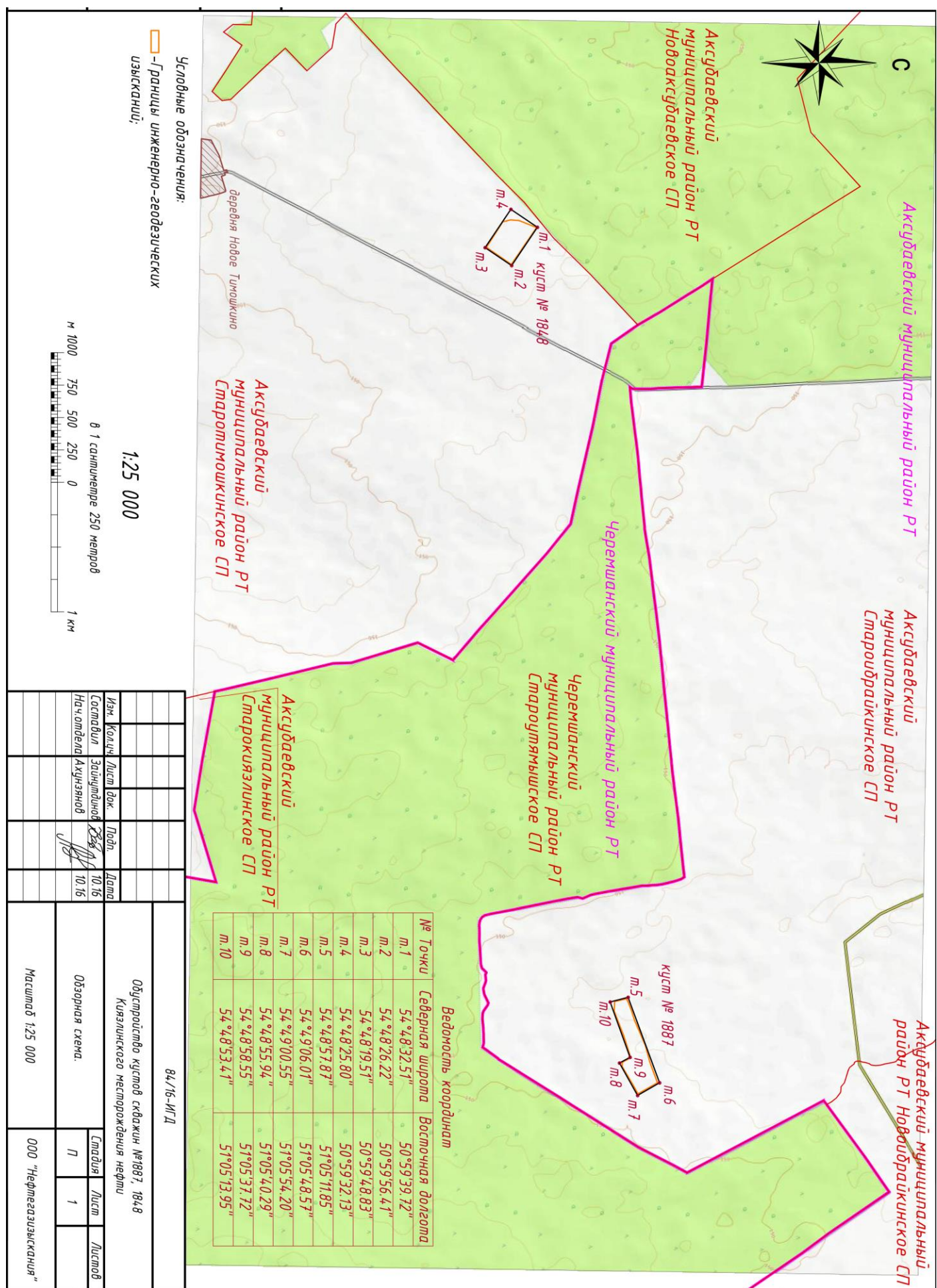


Рис.3. Район расположения проектируемого объекта: «Обустройство кустов скважин № 1887, 1848 Киязлинского месторождения нефти на территории РТ в Аксубаевском районе».

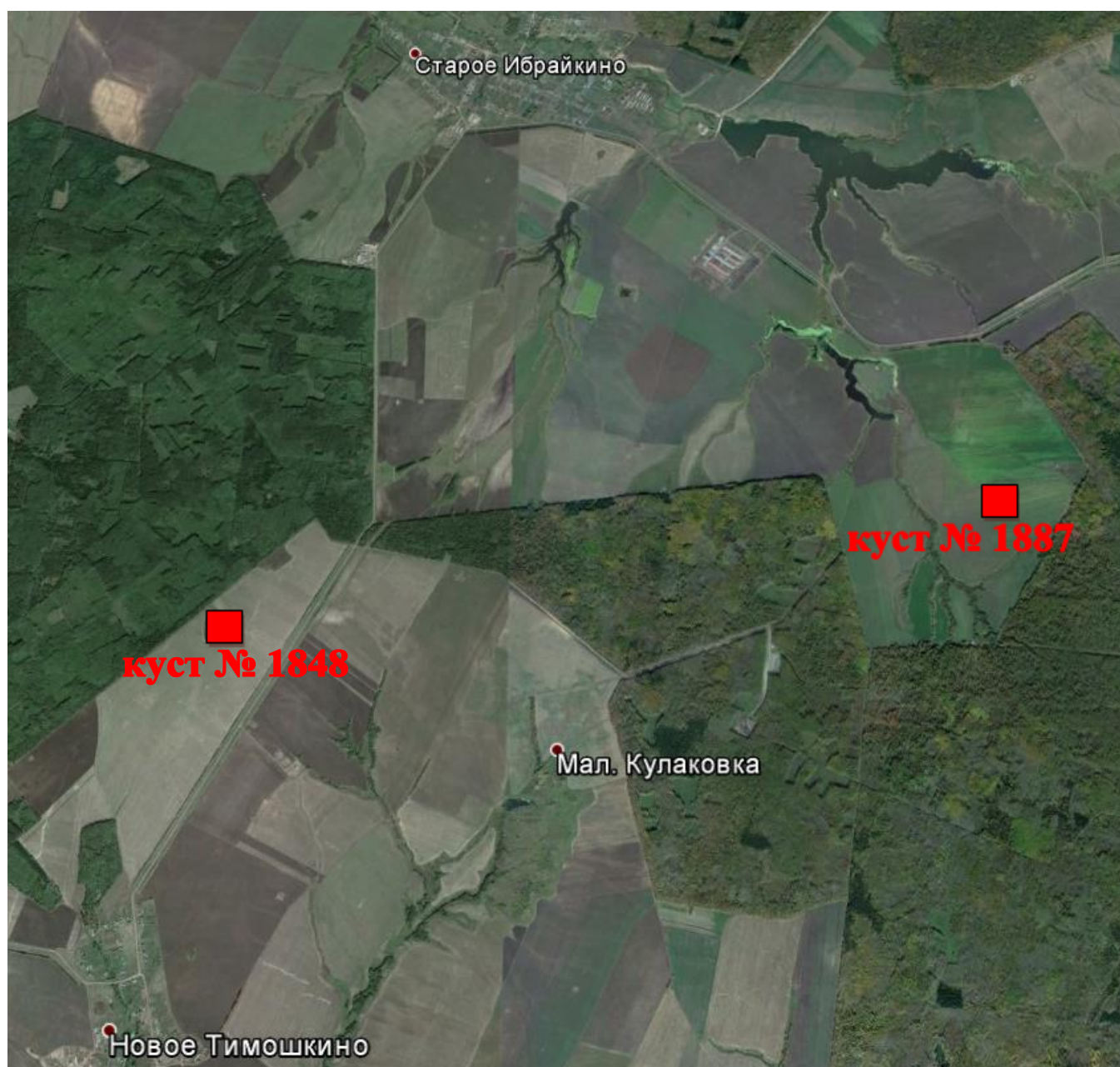


Рис.4. Район расположения проектируемого объекта: «Обустройство кустов скважин № 1887, 1848 Киязлинского месторождения нефти на территории РТ в Аксубаевском районе». Космоснимок.

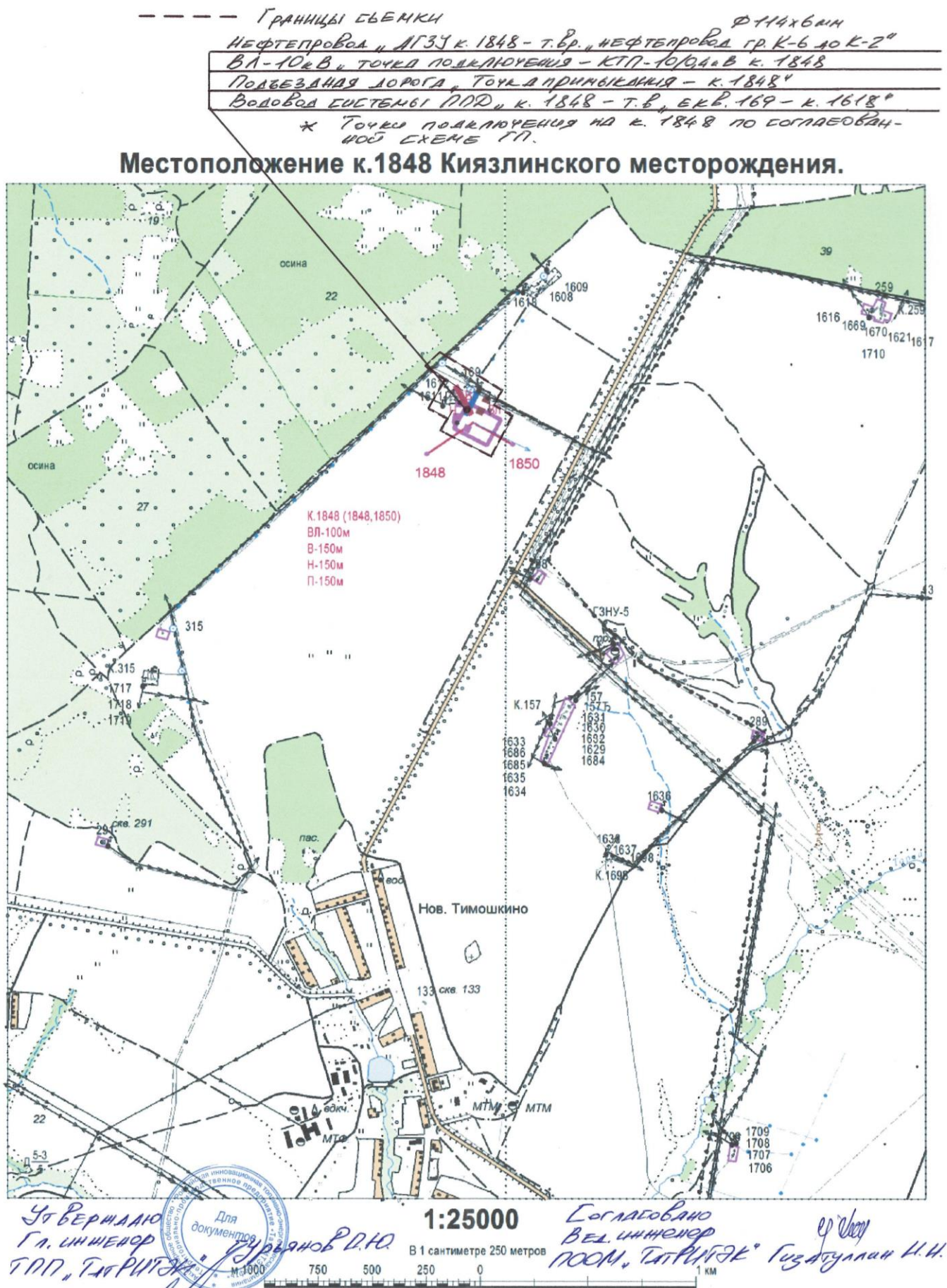
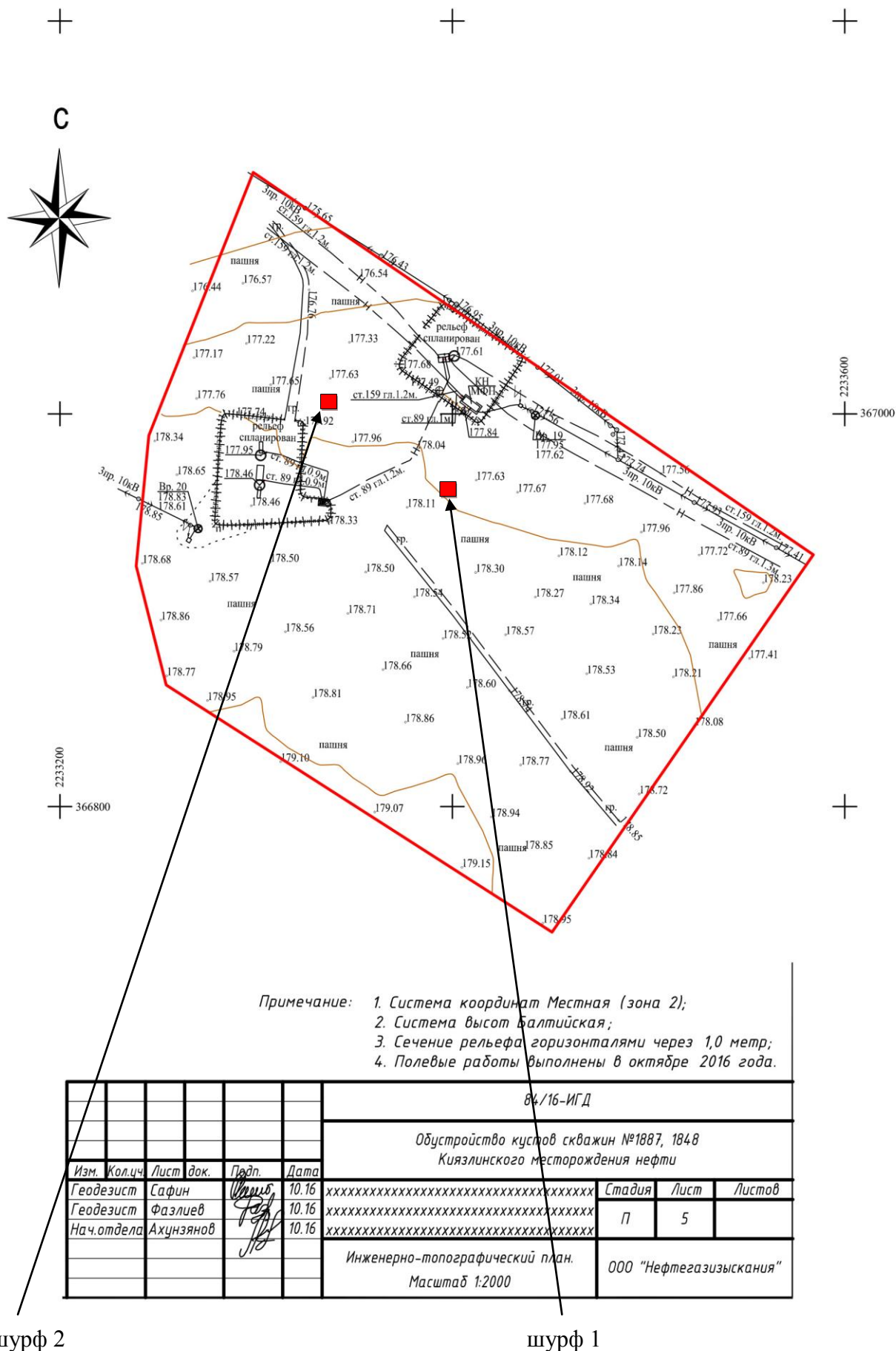


Рис.5. Район расположения проектируемого объекта: «Обустройство куста скважин № 1848 Киязлинского месторождения нефти на территории РТ в Аксубаевском районе».



шурф 2

шурф 1

Рис. 6. Схема размещения проектируемой инфраструктуры объекта «Обустройство куста скважин №1848 Киязлинского месторождения нефти на территории РТ в Аксубаевском районе» и расположения археологических шурфов.



Рис. 7. Объект «Обустройство кустов скважин № 1887, 1848 Киязлинского месторождения нефти на территории РТ в Аксубаевском районе». Куст 1848. Вид с В.



Рис. 8. Объект «Обустройство кустов скважин № 1887, 1848 Киязлинского месторождения нефти на территории РТ в Аксубаевском районе». Куст 1848. Вид с ВСВ.



Рис. 9. Объект «Обустройство кустов скважин № 1887, 1848 Киязлинского месторождения нефти на территории РТ в Аксубаевском районе». Куст 1848. Вид с СВ.



Рис. 10. Объект «Обустройство кустов скважин № 1887, 1848 Киязлинского месторождения нефти на территории РТ в Аксубаевском районе». Куст 1848. Вид с севера.



Рис. 11. Объект «Обустройство кустов скважин № 1887, 1848 Киязлинского месторождения нефти на территории РТ в Аксубаевском районе». Куст 1848. Вид с С.



Рис. 12. Объект «Обустройство кустов скважин № 1887, 1848 Киязлинского месторождения нефти на территории РТ в Аксубаевском районе». Куст 1848. Вид с ССВ.



Рис. 13. Объект «Обустройство кустов скважин № 1887, 1848 Киязлинского месторождения нефти на территории РТ в Аксубаевском районе». Куст 1848. Вид с запада.



Рис. 14. Объект «Обустройство кустов скважин № 1887, 1848 Киязлинского месторождения нефти на территории РТ в Аксубаевском районе». Куст 1848. Место заложения шурфа №1. Вид с юга.



Рис. 15. Объект «Обустройство кустов скважин № 1887, 1848 Киязлинского месторождения нефти на территории РТ в Аксубаевском районе». Куст 1848. Место заложения шурфа №1. Вид с юга.



Рис. 16. Объект «Обустройство кустов скважин № 1887, 1848 Киязлинского месторождения нефти на территории РТ в Аксубаевском районе». Куст 1848. Шурф №1. Вид с юга.



Рис. 17. Объект «Обустройство кустов скважин № 1887, 1848 Киязлинского месторождения нефти на территории РТ в Аксубаевском районе». Куст 1848. Шурф №1 после рекультивации. Вид с юга.



Рис. 18. Объект «Обустройство кустов скважин № 1887, 1848 Киязлинского месторождения нефти на территории РТ в Аксубаевском районе». Куст 1848. Место заложения шурфа №2. Вид с юга.



Рис. 19. Объект «Обустройство кустов скважин № 1887, 1848 Киязлинского месторождения нефти на территории РТ в Аксубаевском районе». Куст 1848. Место заложения шурфа №2. Вид с юга.

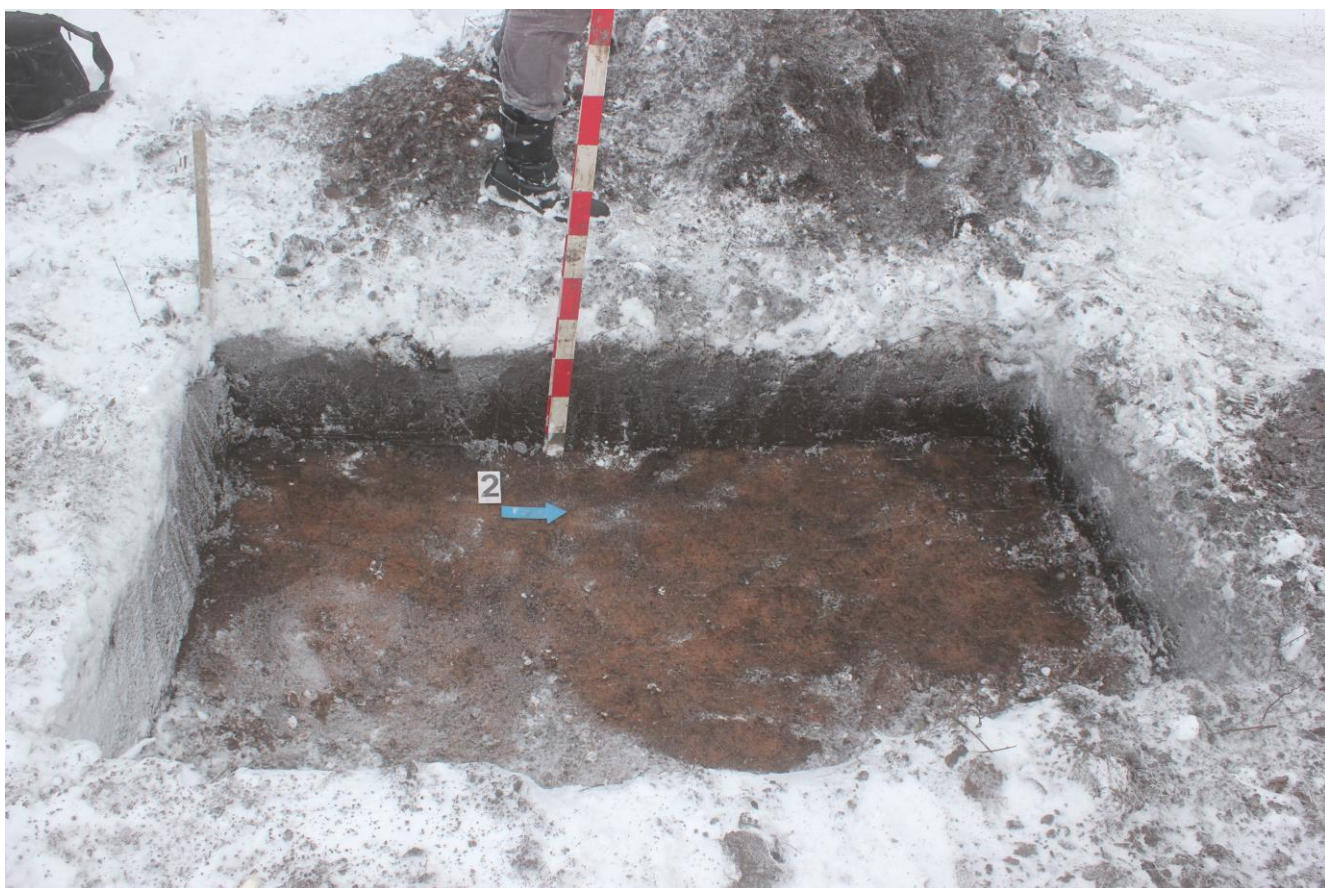


Рис. 20. Объект «Обустройство кустов скважин № 1887, 1848 Киязлинского месторождения нефти на территории РТ в Аксубаевском районе». Куст 1848. Шурф №2. Вид с востока.



Рис. 21. Объект «Обустройство кустов скважин № 1887, 1848 Киязлинского месторождения нефти на территории РТ в Аксубаевском районе». Куст 1848. Шурф №2 после рекультивации. Вид с юга.



Рис. 23. Объект «Обустройство куста скважин № 1887 Киязлинского месторождения нефти на территории РТ в Аксубаевском районе». Вид на подъездную дорогу с В.



Рис. 24. Объект «Обустройство куста скважин № 1887 Киязлинского месторождения нефти на территории РТ в Аксубаевском районе». Вид с ЗСЗ.



Рис. 25. Объект «Обустройство куста скважин № 1887 Киязлинского месторождения нефти на территории РТ в Аксубаевском районе». Вид с ЮЮЗ.



Рис. 26. Объект «Обустройство куста скважин № 1887 Киязлинского месторождения нефти на территории РТ в Аксубаевском районе». Вид с З.



Рис. 27. Объект «Обустройство куста скважин № 1887 Киязлинского месторождения нефти на территории РТ в Аксубаевском районе». Вид с СВ.



Рис. 28. Объект «Обустройство куста скважин № 1887 Киязлинского месторождения нефти на территории РТ в Аксубаевском районе». Вид с СЗ.



Рис. 29. Объект «Обустройство куста скважин № 1887 Киязлинского месторождения нефти на территории РТ в Аксубаевском районе». Вид с В.



Рис. 30. Объект «Обустройство куста скважин № 1887 Киязлинского месторождения нефти на территории РТ в Аксубаевском районе». Вид с ЮЮВ.



Рис. 31. Объект «Обустройство куста скважин № 1887 Киязлинского месторождения нефти на территории РТ в Аксубаевском районе». Разрез 1. Вид с Ю.



Рис. 32. Объект «Обустройство куста скважин № 1887 Киязлинского месторождения нефти на территории РТ в Аксубаевском районе». Место заложения шурфа №3 и общий вид на площадку куста скважин 1887. Вид с юга.



Рис. 33. Объект «Обустройство куста скважин № 1887 Киязлинского месторождения нефти на территории РТ в Аксубаевском районе». Места шурфа 3. Вид с ВСВ.



Рис. 34. Объект «Обустройство куста скважин № 1887 Киязлинского месторождения нефти на территории РТ в Аксубаевском районе». Северная стенка шурфа №3. Вид с юга.



Рис. 35. Объект «Обустройство кустов скважин № 1887, 1848 Киязлинского месторождения нефти на территории РТ в Аксубаевском районе». Шурф №3 после рекультивации. Вид с Ю.



Рис. 36. Объект «Обустройство куста скважин № 1887 Киязлинского месторождения нефти на территории РТ в Аксубаевском районе». Места шурфа 4. Вид с Ю.



Рис. 37. Объект «Обустройство куста скважин № 1887 Киязлинского месторождения нефти на территории РТ в Аксубаевском районе». Места шурфа 4. Вид с Ю.



Рис. 38. Объект «Обустройство куста скважин № 1887 Киязлинского месторождения нефти на территории РТ в Аксубаевском районе». Восточная стенка шурфа 4. Вид с З.



Рис. 39. Объект «Обустройство куста скважин № 1887 Киязлинского месторождения нефти на территории РТ в Аксубаевском районе». Места шурфа 4 после рекультивации. Вид с Ю.



Министерство культуры Российской Федерации

ОТКРЫТЫЙ ЛИСТ

№ 2068

Настоящий открытый лист выдан:

Кузнецовой Людмиле Валентиновне

паспорт 3601 № 786467

(серия номер паспорта)

на право проведения археологических полевых работ
в Самарской области в зоне жилищного строительства и строительства коммуникаций
на земельном участке с кадастровым номером 63:07:0603008:536 в с.Лопатино, на
земельном участке с кадастровым номером 63:17:1501012:653 в пос.Калинка в Волжском
районе, в городском округе Самара на земельных участках в границах ул.Ульяновская,
ул.Буянова, ул.Вилоновская, ул.Арцыбушевская, в границах ул.Ульяновская, ул.Буянова,
ул.Вилоновская, ул.Никитская, в границах ул.Гастелло, ул.Печерская, ул.Советской Армии,
ул.Гагарина; в зоне обустройства Моисеевского нефтяного месторождения в Кошкинском
районе, скважин №237, №238, №245, №246, №247, №248 Карасевского месторождения в
Красноармейском районе; в Республике Татарстан в зоне обустройства кустов скважин
№1887, №1848 Киязлинского месторождения нефти в Аксубаевском районе,
строительства подъездной дороги к откормочной площадке бройлеров «Мусабай» в
Тукаевском районе, подъездной дороги к инкубатору в Сармановском районе.

(место проведения археологических полевых работ)

На основании открытого листа

Кузнецова Людмила Валентиновна

(Ф.И.О.)

имеет право производить следующие археологические полевые работы:
археологические разведки с осуществлением локальных земляных работ на указанной территории в
целях выявления объектов археологического наследия, уточнения сведений о них и планирования
мероприятий по обеспечению их сохранности.

Передоверие права на проведение археологических полевых работ по данному
открытому листу другому лицу запрещается.

Срок действия открытого листа: с **3 ноября 2016 г.** по **30 сентября 2017 г.**

Дата принятия решения о предоставлении открытого листа: **3 ноября 2016 г.**

Первый заместитель Министра

(должность)

(подпись)

Дата **3 ноября 2016 г.**



В.В.Аристархов

(Ф.И.О.)

М.П.

009820